



# Programma

**Tullia Gallina Toschi, Università di Bologna –Alma Mater Studiorum**

**Sara Spinelli, Università degli Studi di Firenze**

L'uguaglianza di genere è ancora un tema di attualità?



**Accordi di pace di Parigi, 27 gennaio 1973**

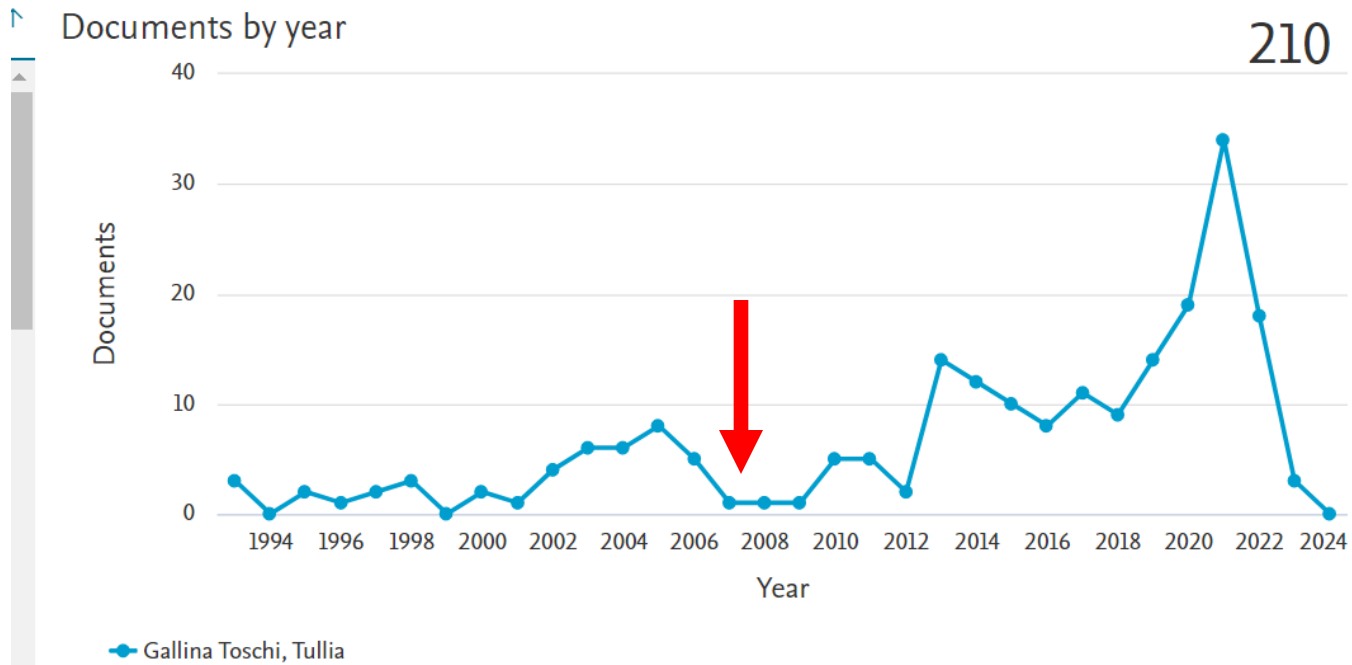


**Tavolo negoziale a Gomel, 2022**



L'uguaglianza di  
genere è ancora un  
tema di attualità?

La tenda di separazione introdotta nelle Università  
Afgane.



Io chi sono?

REVIEW

## What does gender has to do with math? Complex questions require complex answers

Luisa Girelli<sup>1,2</sup>

Il genere è uno dei tanti predittori del rendimento in matematica, insieme allo stato socioeconomico, all'istruzione dei genitori e alla qualità della scuola e, tra tutti, è senza dubbio il più debole (Lindberg et al., 2010). Tuttavia, e contrariamente alle credenze generali, il genere non agisce come un marcatore biologico, come mostrato dalla solida somiglianza dei generi nelle prime abilità numeriche, ma come un costrutto sociale che **influenza drammaticamente** il modo in cui gli individui si sviluppano e si comportano e ciò in cui credono in se stessi (stessi (Schmader et al., 2004)).

Gli stereotipi: gabbie socio-culturali



Promoting gender balance and inclusion in research, innovation and training

[Project](#)

[Partners](#)

[PLOTINA Lexicon](#)

[Library of actions and case studies](#)

[Plotina Toolkits](#)

[Videos](#)

[Newsroom](#)

[Contact](#)



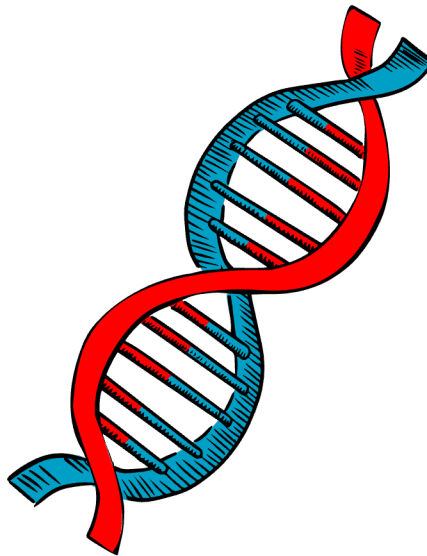
PLOTINA LEXICON

Il punto di partenza è un linguaggio condiviso

<https://www.plotina.eu/plotina-lexicon/>

# Sesso

- È una **classificazione biologica** degli organismi che si riproducono sessualmente, generalmente **femminili, maschili e/o intersessuali** secondo le funzioni derivanti dal complemento cromosomico, dagli organi riproduttivi, da specifici ormoni o fattori ambientali che possono influenzare l'espressione di tratti fenotipici all'interno della specie.



<https://www.plotina.eu/plotina-lexicon/>



# Genere

- È un **processo socio-culturale** e si riferisce ad atteggiamenti culturali e sociali che insieme modellano comportamenti "femminili" o "maschili".
- **Non corrisponde necessariamente al sesso.**



<https://www.plotina.eu/plotina-lexicon/>

# Identità di genere

- È legato al **senso interno individuale del genere**, che può coincidere o meno con quello assegnato alla nascita. Alcuni dei sessi potrebbero essere "donna", "transgender", "agender", ecc.
- Le identità di genere si riferiscono a come gli individui e i gruppi percepiscono se stessi e come vengono percepiti dagli altri.

Il concetto di identità di genere produce dibattiti.

Il genere è stabile?



Nel maggio 2020, il Parlamento ungherese ha votato a favore di una legge che sostituisce la categoria mutevole di "sesso" sul registro civile con quella immutabile del "**sesso assegnato alla nascita**". Con questo emendamento parlamentare, l'Ungheria ha reso di fatto impossibile il riconoscimento giuridico del genere, vale a dire il processo attraverso il quale le persone trans e intersessuali possono allineare i loro documenti alla loro identità di genere.

## Equità di genere (gender equality)

- È il risultato dell'assenza di discriminazione sulla base del genere di una persona nelle opportunità e nell'allocazione di risorse e benefici o nell'accesso ai servizi.

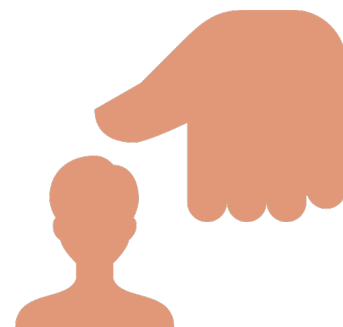


<https://www.plotina.eu/plotina-lexicon/> ; EC, Strategy for equality between women and men 2010-2015, amended

# Stereotipo

- Credenza semplificata, ampiamente diffusa ed essenzialista su un gruppo o una categoria specifici. I gruppi sono spesso stereotipati sulla base del sesso, dell'identità di genere, dell'etnia, dell'età, dello status economico, ecc.
- Gli stereotipi sono spesso usati per giustificare e mantenere ragioni storiche di potere. Di solito sono presenti anche durante le prime fasi dell'infanzia influenzando il modo in cui le persone interagiscono tra loro.

lo stereotipo è radicato,  
è culturale, è interiorizzato



## Integrazione della dimensione di genere

- Si riferisce alla riorganizzazione, al miglioramento, allo sviluppo e alla valutazione del processo politico, in modo tale che la prospettiva della parità di genere sia incorporata in tutte le politiche a tutti i livelli e fasi, dagli attori normalmente coinvolti nel processo decisionale.

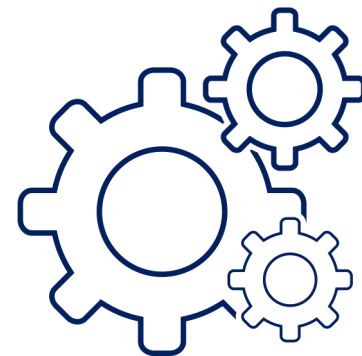


Council of Europe, 1998; <https://www.plotina.eu/plotina-lexicon/>

## Dimensione di genere

- Significa **integrare l'analisi del sesso e del genere nella ricerca e in ogni sua fase**, dalla definizione delle priorità, alle decisioni di finanziamento, alla definizione di metodi e obiettivi di progetto, alla raccolta di dati, all'analisi dei risultati e alla valutazione.

Quando pertinente,  
quando applicabile.



Gender Innovation Website; <https://www.plotina.eu/plotina-lexicon/>

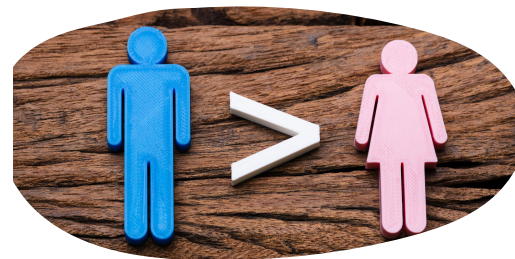
## Femminilità e mascolinità

- Termini che descrivono le identità di genere. Le femminilità e le mascolinità sono modellate dal processo socio-culturale, non in biologia, in modo tale che siano plurali e dinamiche, e cambiano con la cultura e gli individui.



## Equilibrio di genere (gender balance)

- Questo termine è comunemente usato in riferimento alle risorse umane e alla partecipazione paritaria di donne e uomini in ogni area di lavoro, programmi o progetti.
- Considerando uno scenario di parità di genere, ci si aspetta che donne e uomini partecipino proporzionalmente alla loro quota di popolazione. Tuttavia, in molte aree le donne partecipano meno di quanto ci si aspetterebbe mentre gli uomini partecipano più del previsto considerando la loro distribuzione.



Original Source: United Nations Statistics Division – UNSD. Global Gender Statistics Programme; <https://www.plotina.eu/plotina-lexicon/>



## Binario & non binario

- Alcune società tendono a riconoscere solo due generi (maschio e femmina), in una prospettiva binaria. Ma alcune persone non rientrano né nelle due categorie, ecco perché il genere non è binario.
- La percezione di genere può cambiare nel tempo o può accadere che alcune persone non si identifichino con alcun genere



National Center for Transgender Equality

# FNSSA Stakeholder Engagement Week

FNSSA Stakeholder Engagement Week 

31 May 2021 - 4 June 2021

 [info@leap4fnssa.eu](mailto:info@leap4fnssa.eu)

 <http://www.leap4fnssa.eu>

Title

Name

Surname/Family name

Gender

- Male
- Female
- Nonbinary
- I prefer not to say

**Residual  
Discrimination**  
Always first "male"



Un esempio

# Gender Equality Plan (GEP)

- GEP è un insieme di azioni volte a raggiungere la parità di genere in un'organizzazione. È adattato all'organizzazione specifica a cui si riferisce. Il GEP dovrebbe essere costantemente aggiornato e rivisto. Spesso sono i risultati delle seguenti fasi:
- **Fase di analisi (Audit):** vengono raccolti dati disaggregati per sesso. Procedure, processi e pratiche sono valutati criticamente per rilevare le disuguaglianze di genere.
- **Fase di pianificazione:** vengono fissati obiettivi e traguardi, vengono decise azioni per porre rimedio ai problemi individuati. Inoltre, le risorse e le responsabilità sono attribuite e se ne misura l'evoluzione temporale.
- **Fase di implementazione:** vengono implementate attività per espandere gradualmente la rete di stakeholder.
- **Fase di monitoraggio:** il processo e i progressi sono regolarmente seguiti e valutati. I risultati degli esercizi di monitoraggio consentono di regolare e migliorare gli interventi, in modo che i loro risultati possano essere ottimizzati



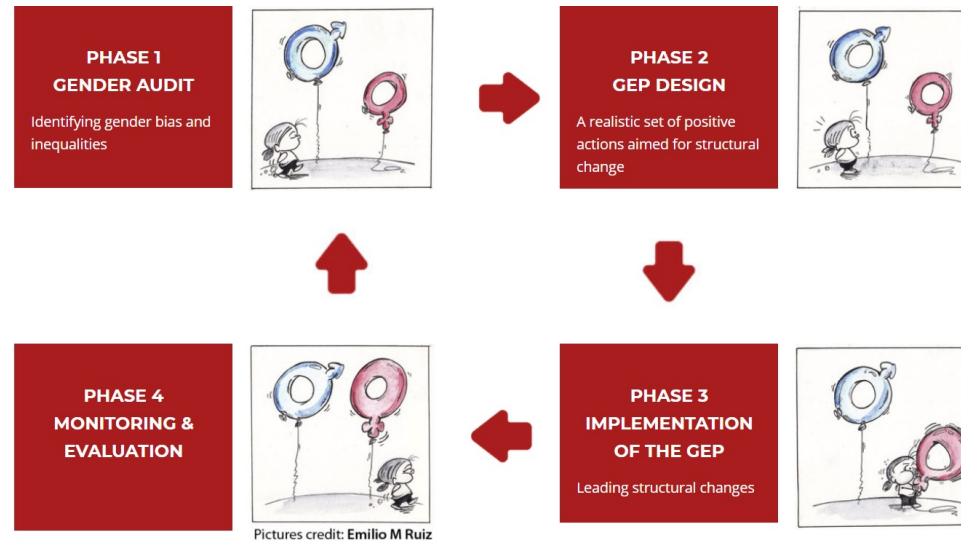
EIGE (European Institute for Gender Equality);  
EC document and ECU's handbooks of Athena SWAN

# Gender Equality Plan (GEP)



Promoting gender balance and inclusion in research, innovation and training

Project Partners PLOTINA Lexicon Library of actions and case studies **Plotina Toolkits** Videos Newsroom Contact



Fornire materiale utile e quadri concettuali per implementare politiche e processi di uguaglianza di genere per le organizzazioni che svolgono la ricerca (RPO) e gli istituti di ricerca (ORP).

<https://www.plotina.eu/plotina-formative-toolkit/>

# Linee guida SAGER

Review | [Open Access](#) | Published: 03 May 2016

## Sex and Gender Equity in Research: rationale for the SAGER guidelines and recommended use

[Shirin Heidari](#), [Thomas F. Babor](#) , [Paola De Castro](#), [Sera Tort](#) & [Mirjam Curno](#)

[Research Integrity and Peer Review](#) 1, Article number: 2 (2016) | [Cite this article](#)

33k Accesses | 162 Citations | 126 Altmetric | [Metrics](#)

- Gli autori dovrebbero **usare attentamente i termini sesso e genere per evitare di confondere** entrambi i termini.
- Laddove i soggetti della ricerca comprendano organismi in grado di **differenziarsi per sesso o** che possono anche essere **differenziati per genere** (modellato dalle circostanze sociali e culturali), la ricerca dovrebbe essere progettata e condotta in modo da poter rivelare differenze legate al sesso nei risultati, anche se inizialmente non erano previste.

## Sex and Gender Equity in Research: rationale for the SAGER guidelines and recommended use

[Shirin Heidari](#), [Thomas F. Babor](#) , [Paola De Castro](#), [Sera Tort](#) & [Mirjam Curno](#)

*Research Integrity and Peer Review* **1**, Article number: 2 (2016) | [Cite this article](#)

**33k** Accesses | **162** Citations | **126** Altmetric | [Metrics](#)

Raccomandazioni per sezione dell'articolo

### TITOLO E ABSTRACT

**Se nello studio è incluso un solo sesso/genere**, o se i risultati dello studio devono essere applicati a un solo sesso o genere, il titolo e l'abstract dovrebbero specificare il sesso degli animali o di qualsiasi cellula, tessuto e altro materiale derivato da questi e il sesso e il genere dei partecipanti umani.

### INTRODUZIONE

Gli autori dovrebbero riferire, se del caso, **se ci si può aspettare differenze di sesso e/o di genere**.

### METODI

Gli autori dovrebbero riferire **come il sesso e il genere sono stati presi in considerazione nella progettazione dello studio**, se hanno assicurato un'adeguata rappresentazione di maschi e femmine giustificando le ragioni di qualsiasi esclusione di maschi o femmine.

Linee guida  
SAGER

# Linee guida SAGER

Review | [Open Access](#) | Published: 03 May 2016

## Sex and Gender Equity in Research: rationale for the SAGER guidelines and recommended use

[Shirin Heidari](#), [Thomas F. Babor](#) , [Paola De Castro](#), [Sera Tort](#) & [Mirjam Curno](#)

*Research Integrity and Peer Review* **1**, Article number: 2 (2016) | [Cite this article](#)

**33k** Accesses | **162** Citations | **126** Altmetric | [Metrics](#)

### RISULTATI

Se del caso, **i dati dovrebbero essere presentati di routine disaggregati per sesso e genere**. Le analisi basate sul sesso e sul genere devono essere riportate indipendentemente dall'esito positivo o negativo.

### DISCUSSIONE

Le potenziali **implicazioni del sesso e del genere sui risultati dello studio e sulle analisi dovrebbero essere discusse**. Se non è stata condotta un'analisi del sesso e del genere, la motivazione dovrebbe essere fornita. Gli autori dovrebbero discutere ulteriormente le implicazioni della mancanza di tale analisi sull'interpretazione dei risultati.

